

Carta alimentària de Mataró

AJUNTAMENT DE MATARÓ
FEBRER 2023



ÍNDEX

El full de ruta que la ciutat de Mataró escull	2
El caràcter periurbà de Mataró.....	3
Els orígens d'aquest camí	5
Visió	7
Els principis transversals sobre els que es fonamenta	12

1. El full de ruta que la ciutat de Mataró escull

Davant de la situació de crisi sanitària, geopolítica, climàtica, energètica i social global; amplificada per l'augment dels preus de les matèries primeres, els combustibles i els aliments; en un planeta finit amb recursos limitats; en sorgeix la necessitat de crear mecanismes que facin front a les vulnerabilitats socials i ecològiques que en puguin sorgir, en especial la crisi alimentària.

La proposta emergent per sostenir les incerteses d'aquest món canviant passa per reforçar els processos a escala local per tal de caminar cap a un model de major sobirania alimentària. En aquest camí es fonamental construir un sistema agroalimentari sostenible en el que les relacions ciutat- camp s'estableixin en base al equilibri, la justícia social i el respecte mediambiental. Només en aquest context es pot enfortir la resiliència d'un sistema alimentari més just, sostenible i saludable basat en aquests criteris socials, ecològics i de proximitat en el ben entès que l'alimentació és una qüestió personal i també política, amb impactes des del punt de vista social, ecològic i cultural.

L'alimentació és una necessitat i un dret bàsic per a la vida de les persones que requereix impulsar una governança alimentària elevada al rang de política pública local sustentada en l'elecció d'un model alimentari que influeixi, també, en la definició territorial dels llocs on habitem i les relacions que s'estableixen entre les persones i l'entorn.

El full de ruta que escull Mataró per realitzar aquesta transició és l'impuls d'una Estratègia Alimentària Local, el primer pas per fer-la realitat és la seva Carta Alimentària, que proporcioni un discurs i un marc estratègic d'acció que interpel·li de manera directa a tothom que intervé en la cadena de valor, i en general, a tota la ciutadania.

Però, què és una Estratègia Alimentària Local?

Una Estratègia Alimentària Local, és un procés encaminat a modificar el sistema o model alimentari de la ciutat a partir de polítiques alimentàries en clau local i metropolitana. La Carta és la seva declaració de principis bàsics, consensuada, sobre les quals se sustenta la voluntat de canvi.

Aquest marc de treball ha d'incloure espais de participació, estratègia i acció per al desenvolupament de polítiques alimentàries en clau local i de regió metropolitana, amb la necessària participació d'un ampli ventall de parts implicades: les administracions públiques, el sector productiu, les universitats i la recerca, i sobretot la ciutadania i les seves organitzacions. Destaquem, també, el paper dels mitjans de comunicació com a difusors dels reptes i dels valors associats a aquesta transició.

2. El caràcter periurbà de Mataró

Més enllà del debat entre el món urbà i el rural, cal referir-se ja a l'agricultura periurbana com aquella que es desenvolupa en una àrea que envolta les ciutats i que no és totalment urbana, però tampoc purament rural en el sentit tradicional. D'entrada, es pot dir que l'activitat agrícola que es desenvolupa a la Regió Metropolitana de Barcelona és una agricultura eminentment periurbana, i l'espai agrari de Mataró encaixa en aquest definició.

Mataró, ciutat metropolitana i equilibrada esdevé la sisena ciutat de Catalunya, forma part d'un conjunt de ciutats intermèdies que conformen una xarxa territorial que possibilita un entorn agrari a tocar a una gran ciutat, amb produccions diverses que enriqueixen la diversitat alimentària i faciliten el consum de proximitat.

És l'espai costaner no urbanitzat més extens de tota la regió metropolitana des de Barcelona fins al riu de la Tordera, a més de ser l'únic gran espai agrari de la comarca que comunica la zona muntanyosa amb la marítima. La seva ubicació geogràfica ha possibilitat i possibilita una agricultura intensiva de la que la pagesia ha sabut beneficiar-se fent possible una llarga tradició agrària, especialitzada fonamentalment en la producció hortícola, en contínua adaptació a les demandes del mercat i de la ciutadania.

L'espai agrari de Mataró, en l'actualitat està majoritàriament protegit, com a tal, per les normes urbanístiques vigents: El Pla Director Urbanístic de l'Àrea Metropolitana de Barcelona qualifica la meitat del terme municipal com "espais oberts i el Pla General d'Ordenació Urbana de Mataró defineix zones de prioritat agrícola i forestal.

Aquest equilibri entre la zona urbana i l'agrària –forestal i agrícola-, poden conferir a la ciutat un equilibri ecològic singular en el que les dues zones es complementin i s'enriqueixin mútuament amb una visió ecosistèmica, és a dir, agrourbana.

Tot i així, és important indicar, que en l'espai periurbà en general, i en el de Mataró en concret, té lloc un conflicte en els usos del sòl: les dinàmiques latents del procés urbanitzador del territori versus la defensa del sòl d'ús agrari, un bé limitat i escàs, bàsic per desenvolupar l'activitat productiva agrària.

L'augment dels creixements urbans i industrials complementat amb el traçat d'infraestructures diverses en els àmbits periurbans, tal i com passa a molts municipis europeus, comporta una important reducció de l'espai productiu agrari. Amb aquestes dinàmiques els espais agraris corren el perill d'esdevenir precaris, marginals i perifèrics, amb agricultures no competitives en el context d'un mercat globalitzat. Cal

per tant, impulsar accions encaminades a potenciar la seva activitat productiva dirigida fonamentalment a un consum de proximitat, socialment just i que promogui la sostenibilitat, tenint present les conseqüències que es puguin derivar del canvi climàtic i preservar-les de la seva incorporació al procés urbà.

Mataró té 1.200 hectàrees de sòl no urbanitzat, 450 de les quals són forestals i agrícoles les de 750 restants

Si bé els entorns periurbans suporten un seguit d'impactes negatius que els degraden ambientalment deteriorant les relacions socials entre la ciutat i el camp, a la vegada, aquests espais agraris periurbans, amb gran valor cultural i paisatgístic, realitzen funcions ambientals, socials i econòmiques molt rellevants, que configuren els sistemes agroambientals generant i aportant a la societat serveis ecosistèmics d'aprovisionament (fusta, aigua, aliments, etc.), de regulació (del clima, el cicle de l'aigua, fixació de CO₂, la pol·linització, etc), culturals (lleure oci, manteniment de tradicions, etc.) i de suport (biodiversitat, paisatge, etc.).

Mataró es troba en un procés de reafirmació en el reconeixement de l'activitat agrària i de l'espai agrari amb la seva protecció i l'impuls d'un Pla estratègic de gestió i de desenvolupament

En aquest sentit, l'activitat agrària local pot contribuir a donar resposta a les noves demandes i necessitats de la societat, com la transició cap a l'agroecologia i l'autosuficiència alimentària o la modernització i la innovació agroforestal en el marc d'una estratègia de ciutat intel·ligent, entre d'altres.

En l'actual context global de progressiva desaparició dels espais agraris metropolitans i d'increment del seu valor estratègic per al desenvolupament de ciutats, segures, resilients i sostenibles, Mataró té en l'espai agrari de les Cinc Sènies-Mata-Valldèix una important singularitat territorial, que és herència del seu passat, però que alhora esdevé una responsabilitat de present i una oportunitat de futur.

Amb independència del seu caràcter periurbà i agrari, cal incorporar en les perspectives de futur les aportacions a les indústries de productes alimentaris i de transformació alimentària, a més de la de restauració, que per la seva importància intrínseca i pel pes econòmic i estratègic que tenen, requereixen elevats estàndards de qualitat, tant en termes nutricionals i ambientals, com en l'ocupació que generen, i que cal garantir que són sempre respectats.

3. Els orígens d'aquest camí

A Europa...

La importància de la qüestió alimentària en la planificació urbana ha esdevingut un factor clau per a la reconexió entre el camp i la ciutat, tal i com es va posar de manifest en el *Pacte de Política Alimentària Urbana de Milà*, signat l'any 2015 per les principals ciutats del planeta. L'acord aposta per una mirada global del procés agrícola i per l'articulació d'un model de producció, comercialització i de consum de proximitat que tingui en compte totes les baules de la cadena alimentària, els fluxos d'entrada i sortida d'aliments, el seu origen i el seu destí, reduint els residus i el malbaratament d'aliments.

A Catalunya...

L'alimentació és a l'agenda pública, tal i com posa de manifest el *Pla Estratègic de l'Alimentació de Catalunya de 2019*. Es tracta d'una eina de govern per assolir el *Pacte Nacional de l'Alimentació* i que aposta per un sistema alimentari sostenible, competitiu i arrelat al territori, que produeixi uns aliments accessibles, saludables i de qualitat, reconeguts pels consumidors.

A més, al 2020 es va promoure la *Carta Alimentària de la Regió Metropolitana de Barcelona*, amb la intenció de ser una palanca que impulsi projectes per un canvi de model alimentari i de treball en comú.

A Mataró...

Al 2020, com a resultat de la presentació al Consistori Municipal, per part de l'Associació Agrària Cinc Sènies-Mata-Valldeix, de la *Carta per a la preservació, la millora, el desenvolupament i la gestió de l'espai agrari de les Cinc Sènies-Mata-Valldeix*; la Junta de Portaveus va aprovar la *Declaració Institucional per a la preservació, la millora, el desenvolupament i la gestió de l'espai agrari de les Cinc Sènies-Mata-Valldeix*.

Aquesta declaració adopta, entre els seus acords "impulsar una política alimentària local encaminada a assegurar-ne la seguretat, la sobirania i la resiliència, que es sustenti en l'espai agrari de les Cinc Sènies-Mata-Valldeix

com la primera baula de la cadena alimentària i com un espai agroeconòmic de consum de proximitat”. A més, també insta a “redactar i aprovar una carta alimentària de ciutat” i a elaborar de forma participada un Pla Alimentari Local, amb l’objectiu principal de concretar les estratègies, objectius i accions de la política alimentària local, així com els seus instruments de governança.

L’Adhesió a la *Carta Alimentària de la Regió Metropolitana de Barcelona* per part de Mataró es va produir al 2021, el mateix any que l’Ajuntament i l’Associació Agrària Cinc Sènies-Mata-Valleix van signar un conveni per treballar plegats en un *Pla Estratègic de Desenvolupament de l’Espai Agrari*.

Un pas fonamental per treballar de manera coordinada en l’impuls i millora de l’espai agrari Cinc Sènies-Mata-Valleix, és donà al 2022 en constituir-se la Taula de l’Espai Agrari. Aquest nou instrument de gestió aplega representació municipal, del sector agrícola i de la ciutadania que viu i treballa a l’espai agrari.

Complementàriament, cal ressaltar que la irrupció de la pandèmia de la Covid-19 a escala mundial ha tingut un impacte significatiu en diverses esferes de la vida a les ciutats. La complexitat del desafiament que planteja, obliga els governs locals no només a desenvolupar estratègies que permetin donar una resposta immediata als diferents problemes que està provocant, sinó també a anticipar actuacions d’intervenció urbana que facin possible transformar el context actual en finestres d’oportunitat per repensar les ciutats i els models de vida.

L’*Acord institucional per a la reconstrucció social i econòmica de Mataró*, signat el 15 de maig de 2020 pels grups municipals de l’Ajuntament de Mataró, FAGEM, UGT, CCOO i PIMEC persegueix aquest objectiu. Preveu l’elaboració d’un *Pla de reconstrucció social i econòmica* i identifica com a línies de treball el desenvolupament d’un model de producció i consum de ciutat resilient, així com l’impuls de l’economia saludable i circular.

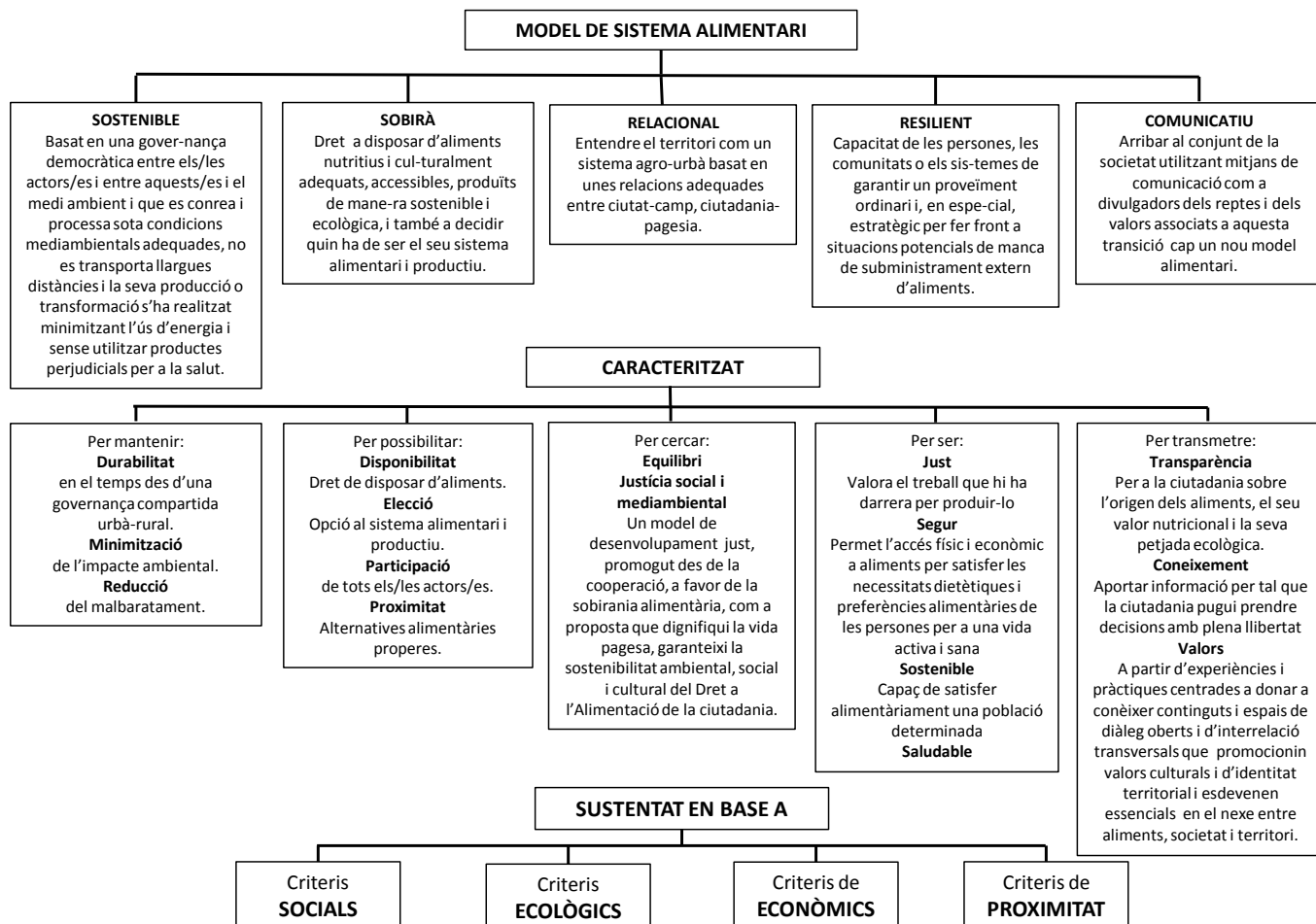
4. Visió

La visió és l'horitzó compartit, aquell imaginari col·lectiu al que es dirigeix l'estratègia i els reptes a assolir a mig i llarg termini. En el cas de la *Carta Alimentària de Mataró*, aquesta visió sorgeix del consens per part de les administracions públiques, el sector productiu, les empreses, la ciutadania i les seves organitzacions per tal de compartir objectius i impulsar projectes que contribueixin a:

Fer de Mataró un municipi amb un sistema alimentari local accessible, just i sostenible, en base al model de transició preestablert, que:

- **Es relacioni amb l'espai agrari de forma equilibrada considerant-lo un actiu estratègic a protegir, recuperar i dinamitzar perquè sigui capaç de proveir aliments saludables per a les persones generant el menor impacte possible al medi ambient;**
- **Afavoreixi un entorn de col·laboració, suport i proximitat entre les persones agricultores, pescadores, transformadores i consumidores.**
- **Generi relacions justes i col·laboratives entre l'administració i la ciutadania en un marc de governança participativa i de co gestió.**
- **Incideixi en el fluxos de mercaderies facilitant la distribució conjunta dels productes agroalimentaris locals i dinamitzant-ne les vies de distribució i comercialització: mercats, comerços minoristes, col·lectius, restauració...**
- **Cerqui l'encaix amb altres plans i propostes impulsades des de l'Ajuntament que puguin incidir sobre l'estratègia alimentària de Mataró**

CARTA ALIMENTÀRIA DE MATARÓ



5. Els principis transversals sobre els que es fonamenta

Els principis posen de relleu els valors sobre els que se sustenta i fonamenta la visió de la Carta Alimentària de Mataró. Es tracta de principis que han d'actuar de manera transversal al desenvolupament i redacció de l'Estratègia que se'n derivarà, de les seves línies estratègiques, programes i accions.

Aquests, a més, constitueixen el marc sobre el que es defineix el model en totes les seves dimensions: econòmica, de salut, social i cultural, i mediambiental.

Sobirania i autosuficiència alimentària	Agroecologia i transició agroecològica	Proximitat i canals curts de comercialització
Economia Social i Solidària	Infraestructures verdes	Alimentació sostenible

- Sobirania i autosuficiència alimentària

El terme sobirania alimentària es refereix al dret dels pobles a decidir el propi sistema agroalimentari, a produir i a tenir accés a aliments suficients, nutritius, culturalment adequats i produïts de forma sostenible.

Les propostes que desplega la Sobirania Alimentària per a promoure sistemes alimentaris i societats més justes i sostenibles es basen en sis principis: producció local; dignificació de la pagesia; empoderament local; desenvolupament basat en recursos; habilitats i coneixements endògens, i sostenibilitat ambiental, econòmica, social, de gènere i cultural

L'autosuficiència alimentària és la capacitat de produir la major part dels aliments que necessita un territori i de confiar-hi per satisfer les seves necessitats alimentàries. És important tendir cap a aquesta autosuficiència com a principi bàsic per a la preservació dels espais agraris.

- Agroecologia i transició agroecològica

L'agroecologia es basa en l'aplicació de principis bàsics d'ecologia al disseny i maneig d'agroecosistemes sostenibles, per tal d'aconseguir produccions òptimes i estables. Planteja que per fer front a les crisis agrària i ecosocial contemporànies cal promoure la sostenibilitat integral (econòmica, ecològica, social i cultural) dels sistemes alimentaris locals.

És necessari també donar un impuls a la transició en els sistemes agrícoles, ramaders i pesquers. Tal i com s'ha exposat, l'espai agrari de Mataró pot ser una font de riquesa, ocupació i benestar ja que presenta un elevat potencial per a activar processos que afavoreixin un maneig agroecològic dels seus recursos productius agraris.

- Proximitat i canals curts de comercialització

Els canals curts de comercialització permeten generar cadenes de valor més justes que es tradueixen en una millora de l'economia local, milloren la viabilitat de les produccions i a més les apropen a les persones consumidores.

No només és convenient incrementar i diversificar aquests canals, sinó que cal consolidar aquells que ja existeixen. Per fer-ho, és necessari donar suport a/ impulsar la creació d'infraestructures adaptades que millorin la distribució i la logística.

- Economia Social i Solidària

L'Economia Social i Solidària (ESS) és el conjunt d'iniciatives socioeconòmiques, formals o informals, individuals o col·lectives, que prioritzen la satisfacció de les necessitats de les persones per sobre del lucre.

També es caracteritzen per ser independents respecte dels poders públics, actuen orientades per valors com l'equitat, la solidaritat, la igualtat, la sostenibilitat, la participació, la inclusió i el compromís amb la comunitat, i també són promotores de canvi social.

L'Economia Social i Solidària es desenvolupa sobretot a través d'entitats com cooperatives, associacions, empreses d'inserció, i cada cop més a través d'altres fórmules jurídiques que actuen sota la premissa de posar al centre la satisfacció de les persones.

- Infraestructures verdes

La infraestructura verda és una xarxa estratègicament planificada de zones naturals i seminaturals i altres elements ambientals, dissenyada i gestionada per proporcionar un ampli ventall de serveis ecosistèmics i protegir la biodiversitat tant dels assentaments rurals com dels urbans.

És important desenvolupar instruments normatius que permetin definir una infraestructura verda municipal amb criteris de sobirania alimentària. Això significa garantir la connectivitat de la infraestructura verda municipal i comarcal i donar rellevància al paper dels espais agrícoles com a connectors dels espais oberts entre nuclis urbans.

- Alimentació sostenible

El dret a l'alimentació sostenible s'ha de garantir a través de l'actuació conjunta d'administracions i societat civil, prioritzant col·lectius en risc d'exclusió social. Aquest dret s'ha de basar en una política alimentària que tingui en compte la diversitat social i l'existència de la pobresa alimentària. Cal tenir en compte que aquesta pobresa alimentària ve determinada no només per motius econòmics sinó també sovint per una manca d'informació i sensibilització pel que fa a una alimentació de qualitat.

I què és una alimentació sostenible?

El Pacte de Polítiques Alimentàries de Milà (2015) defineix l'alimentació sostenible com aquella que “fomenta les dietes saludables, segures, culturalment adequades, ambientalment sostenibles i fonamentades en els drets de les persones.

6. Compromisos

Tenint en compte els orígens a nivell local de la voluntat d'impulsar un procés de canvi de model alimentari de ciutat, a través de la Declaració Institucional del 2020, l'adhesió a la *Carta Alimentària de Barcelona*, o la constitució de la *Taula de l'Espai Agrari*.

Tenint en compte els compromisos de les diferents agendes internacionals envers un sistema alimentari més just, sostenible i saludable. Especialment els *Objectius Agenda Desenvolupament Sostenible 2030* de les Nacions unides, *Nova Agenda Urbana*, *Decenni de les Nacions Unides sobre la Nutrició (2016-2025)*, *Carta Europea de Governança Territorial i Alimentària (2011)*, *Carta per una Sobirania Alimentària dels nostres municipis (2014)*, *Pacte dels Alcaldes i Alcaldesses pel Clima i l'Energia (2015)*, *Pacte de Polítiques Alimentàries Urbanes de Milà (2015)* i *Estratègia d'impuls de la política alimentària de Barcelona (2016-2019)*.

L'Ajuntament de Mataró, les persones productores, les empreses, la ciutadania i les seves organitzacions, i les entitats supralocals vinculades als sistemes alimentaris ens comprometem a:

Impulsar un procés de transició cap a un sistema alimentari local més just, segur, sostenible, resilient, feminista, divers i inclusiu que es desenvolupi a través dels següents compromisos específics, que són la base del full de ruta que Mataró escull:

Governança i autosuficiència alimentària	Alimentació sostenible i nutrició	Equitat social i econòmica
Promoció de la producció alimentària	Millora de la distribució alimentària	Limitar el malbaratament alimentari

Aquests objectius específics coincideixen amb les àrees d'actuació proposades en el *Pacte de Polítiques Alimentàries Urbanes de Milà*, el marc d'acció estratègic que posa les bases per a la construcció participativa de polítiques alimentàries en l'àmbit municipal

1 - Governança i autosuficiència alimentària

Foment d'un context òptim per aconseguir complir els objectius gràcies a accions com el mapatge d'experiències locals, l'intercanvi d'informació i la participació dinàmica de les entitats protagonistes del sistema local d'aliments.

- Garantir que l'Estratègia Alimentària esdevingui una política pròpia del municipi, rellevant i transversal.
- Fomentar la coordinació, col·laboració i alineació entre departaments municipals.
- Promoure la participació de totes les parts interessades.
- Alinear l'estratègia amb polítiques globals, com els ODS; i amb altres estratègies territorials com la *Carta Alimentària de la Regió Metropolitana de Barcelona*, el *Pla Estratègic de l'Alimentació de Catalunya* i els plans estratègics locals.

Accions vinculades

- Obtenció del màxim consens en l'estratègia i que aquesta s'articuli i impulsi a través del Consell Alimentari.
- Desenvolupament o revisió de les polítiques i els programes alimentaris locals.
- Identificació, mapatge i avaluació d'experiències locals vinculades al sistema alimentari d'informació i dades relatives al sistema alimentari de Mataró.
- Impuls de la compra pública de productes alimentaris de proximitat.

2 - Alimentació sostenible i nutrició

*Fomentar les dietes saludables,
segures, culturalment adequades
i ambientalment sostenibles.*

- Sensibilitzar i promoure un consum alimentari conscient i responsable, amb l'objectiu d'esdevenir una societat coneixedora dels aliments que consumim (origen, model de producció, etc). Informar i promoure una alimentació conscient i responsable...
- Avançar cap a una societat conscienciada sobre els valors positius del producte de proximitat, i que valora la presència del producte local en totes les baules de la cadena alimentària: producció agrícola, transformació agroalimentària, distribució, comercialització, consum i gestió de residus de producció i consum.
- Desenvolupar directrius a favor de dietes sostenibles i adequar la normativa i les licitacions públiques dels serveis alimentaris per a prioritzar els aliments saludables i sostenibles.
- Estudiar instruments normatius i voluntaris per a la promoció de dietes sostenibles.
- Promoure l'ús de la innovació i la intel·ligència artificial al servei d'una alimentació saludable.

Accions vinculades

- Incorporació pedagògica del concepte d'alimentació sostenible en els centres educatius i als menjadors col·lectius: escolars, d'àmbit socio sanitari....

- Disseny i implementació de campanyes per tal de promocionar l'alimentació sostenible i minimitzar el consum d'aliments processats.
- Incentivar actuacions contra patologies associades a dietes inadequades i obesitat, així com formació sobre alimentació sostenible als professionals de salut que les tracta.
- Posada en marxa d'una acció conjunta de sectors de l'alimentació i la salut.

3 - Equitat social i econòmica

Inclou mecanismes de protecció social per garantir que els grups més vulnerables accedeixin a aliments saludables, redefinir els programes de menjadors escolars, el suport a l'economia social i solidària i les xarxes de la societat civil o accions per promoure l'ocupació.

- Avançar cap a un sistema alimentari igualitari que garanteixi una alimentació sana i sostenible assequible a totes les persones, independentment de quina sigui la seva cultura, origen, edat o poder adquisitiu.
- Garantir formes de protecció social per assegurar l'accés a l'alimentació saludable i sostenible a segments vulnerables de la població.
- Fomentar i donar suport a activitats de producció, distribució i comercialització de l'economia social i solidària.
- Promoure l'educació, la capacitat i la investigació participativa, per reforçar la justícia social i econòmica.
- Promoure accions positives en clau de gènere i lideratge femení.

Accions vinculades

- Redefinició i millora dels models de gestió de menjadors escolars garantint la cobertura social d'aquest servei i l'alimentació sostenible.
- Foment d'una ocupació digna en l'àmbit agroalimentari.
- Impuls a un sistema alimentari que fomenti l'emprenedoria, l'ocupació i la inclusió social i la igualtat de gènere.

4 - Promoció de la producció alimentària

Amb intervencions per al foment i el sosteniment de la producció i la transformació alimentària en àmbits urbans i periurbans, orientar una planificació holística i integrada de l'ús del territori o protegir i permetre l'accés segur a la terra.

- Preservar, conservar i posar en valor l'espai agrari de les Cinc Sènies-Mata-Valldeix, potenciant els seus serveis ecosistèmics i garantint el seu desenvolupament i gestió (banc de terres).
- Promoure vincles entre la ciutadania que consumeix, i la que produeix i transforma el producte agrari del nostre entorn.
- Avançar cap a un sector agrari sostenible i circular.
- Promoure i consolidar la producció i la transformació alimentària del municipi.
- Promoure Mataró com a ciutat fèrtil, que faciliti l'ús d'espais no agraris per a la producció d'aliments

Accions vinculades

- Creació i suport de processos que fomentin la viabilitat econòmica de les explotacions agràries i garantir a la pagesia un preu just per als aliments que cultiva.
- Desplegament d'accions que facilitin l'accés segur a la terra, així com el relleu generacional de les explotacions.
- Foment a la incorporació de nous productes alimentaris locals, com les produccions ètniques, la recuperació de varietats tradicionals d'interès comercial o els productes elaborats.
- Posada en valor del paisatge agrari resultat de l'activitat productiva de la pagesia.

- Suport a l'accés a diferents serveis, com la formació tècnica i l'assistència financera, a qui produeix aliments a Mataró.

5 - Millora de l'abastiment i distribució alimentària

A través de la planificació dels sistemes de logística de baix impacte ambiental, el suport als mercats sedentaris i no sedentaris de Mataró, en especial aquells amb presència de pagesia

- Fomentar la millora i la digitalització de les tecnologies i les infraestructures d'emmagatzematge, transformació, transport i distribució alimentària.
- Incentivar i acompanyar la presència de producte agrari local en els comerços locals, mercats, menjadors escolars i socials i del sector sanitari fomentant sistemes de venda directa o circuits curts.
- Revisar les polítiques públiques en matèria de proveïment i comerç, apostant per un model comercial desconcentrat i amb mercats, sostenibles i de qualitat.
- Posicionar Mataró com a ciutat gastronòmica centrada en el producte agrari local, fent de la gastronomia un atractiu de la ciutat

Accions vinculades

- **Reconeixement i avaluació dels fluxos alimentaris cap a dins i fora de Mataró.**
- **Disseny i implementació de *hubs* de distribució**
- **Donar suport a sistemes d'abastiment i distribució que apostin per a la reducció dels embalatges i avancin cap al residu zero.**

6 - Reduir el malbaratament alimentari

Amb l'adopció de polítiques que afavoreixin la reducció dels excedents i les pèrdues al llarg de la cadena alimentària, permetin la recuperació d'aquests excedents i la redistribució d'aliments segurs i nutritius i l'augment de la conscienciació sobre la necessitat de reduir el malbaratament.

- Impulsar projectes i accions concretes per prevenir el malbaratament alimentari en totes les baules del sistema alimentari: el sector productiu, en transformació agroalimentària, en comerços, restauració, menjadors col·lectius i a les llars.
- Prevenir el malbaratament alimentari promovent les col·laboracions entre sector públic i privat, institucions educatives i de recerca i organitzacions comunitàries i del tercer sector.
- Afavorir la recuperació i la redistribució d'aliments segurs i nutritius destinats al consum humà, dissenyant nous circuits, procediments i sistemes per al seu aprofitament.

Accions vinculades

- Avaluació i monitorització de la reducció de les pèrdues i del desaprofitament alimentari.
- Desplegament de programes de sensibilització a la població en la matèria de malbaratament.
- Implementació d'un obrador compartit per l'aprofitament d'excedents de productes agrícoles.